

**UCHWAŁA NR XXXIII/222/2020
RADY MIEJSKIEJ W ZWOLENIU
z dnia 22 grudnia 2020 roku**

w sprawie wyznaczenia obszaru i granic aglomeracji Zwoleń

Na podstawie art. 18 ust. 2 pkt. 15 ustawy z dnia 8 marca 1990 r. o samorządzie gminnym (t.j. Dz. U. z 2020 r. poz. 713 ze zm.), art. 87 ust. 1 i 4, art. 92 ustawy z dnia 20 lipca 2017 r. Prawo wodne (t.j. Dz. U. z 2020 r. poz. 310 z późn. zm.),

Rada Miejska w Zwoleniu uchwala, co następuje:

§ 1

1. Wyznacza się aglomerację Zwoleń o równoważnej liczbie mieszkańców **9967** z oczyszczalnią ścieków w miejscowości Zwoleń, obejmującą miasto Zwoleń. Opis aglomeracji stanowi załącznik nr 1 do niniejszej uchwały.
2. Obszar i granice aglomeracji wyznaczono na mapie w skali 1:10000, stanowiącej załącznik nr 2 do niniejszej uchwały – część graficzna.

§ 2

Wykonanie uchwały powierza się Burmistrzowi Zwolenia

§ 3

Uchwała wchodzi w życie po upływie 14 dni od dnia ogłoszenia w Dzienniku Urzędowym Województwa Mazowieckiego¹

**Przewodniczący
Rady Miejskiej**


Paweł Sobieszek

¹ Niniejsza uchwała była poprzedzona uchwałą nr 5/11 Sejmiku Województwa Mazowieckiego z dnia 31 stycznia 2011 r. w sprawie wyznaczenia aglomeracji Zwoleń, która traci moc z dniem wejścia w życie niniejszej uchwały zgodnie z art. 565 ust. 2 ustawy z dnia 20 lipca 2017 r. – Prawo wodne (Dz. U. 2020 r. poz. 310 z późn. zm.).

Uzasadnienie

do uchwały Nr XXXIII/222/2020 Rady Miejskiej w Zwoleniu

z dnia 22 grudnia 2020 roku

Aglomerację Zwoleń tworzy jedna miejscowość: Zwoleń, która posiada system kanalizacyjny odprowadzający ścieki do oczyszczalni ścieków znajdującej się w miejscowości Zwoleń

W nadchodzących latach nie planuje się rozbudowy istniejącej sieci kanalizacyjnej w miejscowości Zwoleń

Obecnie na terenie aglomeracji długość istniejącej grawitacyjnej sieci kanalizacji sanitarnej wynosi 35,0 km, natomiast długość kanalizacji tłocznej to 5,7 km.

Do istniejącej sieci kanalizacyjnej trafiają ścieki przemysłowe odpowiadające ładunkowi 2363 RLM. W najbliższych latach nie planuje się podłączenia nowych zakładów przemysłowych do istniejącej sieci kanalizacji.

Na terenie aglomeracji zlokalizowanych jest około 50 zarejestrowanych miejsc noclegowych (osób czasowo przebywających na terenie aglomeracji).

Ścieki z aglomeracji po oczyszczeniu w oczyszczalni ścieków, będą trafiały do rzeki Zwoleńki w km 32+210 (prawy brzeg) zlokalizowanej w zlewni Wisły. Współrzędne geograficzne punktu zrzutu ścieków: 21,6006 E 51,3535 N.

Przepustowość maksymalna istniejącej oczyszczalni ścieków wynosi 2535 m³/d. Przewidywane średnie obciążenie oczyszczalni, z terenu aglomeracji wyniesie: 1950 m³/d.

Średnie roczne stężenia zanieczyszczeń w ściekach dopływających do oczyszczalni kształtują się następująco:

- BZT₅ - 145,0 [mgO₂/l]
- ChZT_{Cr} - 317,0 [mgO₂/l]
- Zawiesina ogólna - 97,0 [mg/l]
- Azot ogólny - 29,0 [mgN/l]
- Fosfor ogólny - 5,0 [mgP/l]

Liczba mieszkańców korzystających z istniejącej sieci kanalizacyjnej wynosi 7260, liczba osób czasowo przebywających korzystających z sieci kanalizacyjnej wynosi 50, mających możliwość techniczną do podłączenia do istniejącej sieci kanalizacyjnej wynosi 276. Równoważna Liczba Mieszkańców wynikająca z dobowego ładunku ścieków istniejących wyniesie 2363. Na terenie aglomeracji zlokalizowanych jest 9 przydomowych oczyszczalni ścieków oraz 138 zbiorniki bezodpływowych, skąd ścieki wozami asenizacyjnymi trafiają na oczyszczalnię. Planowana łączna Równoważna Liczba Mieszkańców w aglomeracji wyniesie 9967 RLM.

Podstawę wyznaczenia obszaru i granic aglomeracji Zwoleń stanowiły miejscowe plany zagospodarowania przestrzennego, studium uwarunkowań kierunków zagospodarowania przestrzennego.

Na terenie aglomeracji znajdują się ujęcia wód w miejscowościach:

1. Zwoleń

- Studnia głębinowa zlokalizowana przy ul. Sportowej na działce o nr ewid. 2140/27. Ujęcie posiada ustanowioną strefę ochrony bezpośredniej w kształcie wieloboku o wymiarach 30 x 20 x 10 x 15 x 15 x 20 x 4 m, w obrębie stacji uzdatniania wody

Pozwolenie wodnoprawne: RLOŚ.6341.1.4.2017 wydane przez Starostę Zwoleńskiego z dnia 11 maja 2017 roku, ważne do 11 maja 2037 roku.

Decyzja ustanawiająca strefę ochrony bezpośredniej: RLOŚ.6341.1.4.2017 wydane przez Starostę Zwoleńskiego z dnia 11 maja 2017 roku, ważne do 11 maja 2037 roku.

2. Zwoleń

- Studnia nr IV zlokalizowana na działce o nr ewid. 5348/18 w Zwoleniu przy ulicy Bogusza 19. Ujęcie posiada ustanowioną strefę ochrony bezpośredniej w kształcie kwadratu o wymiarach 10,5 m x 10,5 m.

Pozwolenie wodnoprawne RLOŚ.6341.1.4.2015 wydane przez Starostę Zwoleńskiego z dnia 16 marca 2015 r. ważne do 16 marca 2025 r.

Decyzja ustanawiająca strefę ochrony bezpośredniej: RLOŚ.6341.1.4.2015 wydane przez Starostę Zwoleńskiego z dnia 16 marca 2015 r. ważne do 16 marca 2025 r.

3. Zwoleń:

- Studnia głębinowa nr 1/XV zlokalizowana na działce o nr ewid. 373/1 ark. 3, obręb 0001 Zwoleń. Ujęcie posiada ustanowioną strefę ochrony bezpośredniej w granicach działki, na której się znajduje.

Pozwolenie wodnoprawne: RLOŚ.6341.1.14.2012 z dnia 31 grudnia 2012 r. wydane przez Starostę Zwoleńskiego, ważne do 31 grudnia 2022 r.

Decyzja ustanawiająca strefę ochrony bezpośredniej: WA.ZUZ.4.4100.103.2018.AK z dnia 19 października 2018 r. wydana przez Dyrektora Zarządu Zlewni w Radomiu.

Na obszarze aglomeracji nie został dotąd ustanowiony żaden obszar ochronny zbiorników wód śródlądowych

Na terenie aglomeracji Zwoleń zlokalizowane są następujące formy ochrony przyrody, w rozumieniu ustawy z dnia 16 kwietnia 2004 r. o ochronie przyrody (tj. Dz. U. z 2018 r. poz. 1614):

- Obszar Chronionego Krajobrazu: Dolina rzeki Zwolenki - Uchwała Nr XII/53/89 Wojewódzkiej Rady Narodowej w Radomiu z dnia 19 grudnia 1989 r. w sprawie utworzenia Obszaru Krajobrazu Chronionego "Dolina rzeki Zwolenki"
- Specjalne Obszary Ochrony: Dolina Zwolenki – Decyzja Komisji z dnia 13 listopada 2007 r. przyjmująca, na mocy dyrektywy Rady 92/43/EWG, pierwszy zaktualizowany wykaz terenów mających znaczenie dla Wspólnoty, składających się na kontynentalny region biogeograficzny (notyfikowana jako dokument C(2007)5043)(2008/25/WE)

Wszystkie wymienione w uchwale nazwy miejscowości są zgodne z Wykazem urzędowych nazw miejscowości.

Obszar i przebieg granic przedmiotowej aglomeracji określono na mapie w skali 1:10 000, która stanowi załącznik do przedmiotowej uchwały. Zgodnie z rozporządzeniem Ministra Gospodarki Morskiej i Żeglugi Śródlądowej z dnia 27 lipca 2018 r. w sprawie sposobu wyznaczania obszarów i granic aglomeracji (Dz. U. poz. 1586), granica aglomeracji przebiega wzdłuż zewnętrznych działek ewidencyjnych - zabudowanych albo przeznaczonych pod zabudowę, skanalizowanych albo przewidzianych do skanalizowania.

Uchwała nie narusza obowiązków gminy w zakresie odprowadzania i oczyszczania ścieków komunalnych wynikających z przepisów o samorządzie gminnym.

Rada Miejska w Zwoleniu podejmuje niniejszą uchwałę po uzgodnieniu przez Burmistrza Zwolenia z właściwymi organami administracji publicznej.

Załącznik Nr 1
do Uchwały
Nr XXXIII/222/2020
Rady Miejskiej w Zwoleniu
z dnia 22 grudnia 2020 roku

Opis aglomeracji **Zwoleń**

Powiat
zwoleński

Województwo
mazowieckie

październik, 2020

Część opisowa

1. Podstawowe informacje na temat aglomeracji

1. Nazwa aglomeracji: Zwoleń
2. Wielkość RLM aglomeracji zgodnie z obowiązującym rozporządzeniem / uchwałą: 9753 zgodnie z uchwałą nr 5/11 Sejmiku Województwa Mazowieckiego z dnia 31 stycznia 2011 w sprawie wyznaczenia aglomeracji Zwoleń
3. Wielkość RLM aglomeracji planowanej do wyznaczenia: 9967
4. Gmina wiodąca w aglomeracji: Zwoleń
5. Gminy w aglomeracji: Zwoleń
6. Wykaz nazw miast i/lub miejscowości w aglomeracji, zgodnie z dołączonym do wniosku załącznikiem graficznym: Zwoleń
7. Nazwa miejscowości, w której zlokalizowana jest oczyszczalnia ścieków: Zwoleń

Podstawa do opracowania planu:

Wytyczne wg obowiązującego stanu prawnego, z uwzględnieniem przepisów ustawy z dnia 20 lipca 2017 r. – Prawo wodne (t.j. Dz. U. z 2020 r. poz. 310 z późn. zm.), oraz rozporządzenia Ministra Gospodarki Morskiej i Żeglugi Śródlądowej z dnia 27 lipca 2018 r. w sprawie sposobu wyznaczania obszarów i granic aglomeracji (Dz.U. 2018 poz. 1586).

2. Adres wnioskodawcy (gminy, gminy wiodącej w aglomeracji)

Miejscowość: Zwoleń	Ulica, nr: Plac Kochanowskiego 1 26-700 Zwoleń
Gmina: Zwoleń	Powiat: zwoleński
Województwo: mazowieckie	
Telefon: (48) 676-22-10	Fax: (48) 676-24-18
e-mail do kontaktu bieżącego: sekretariat@zwolen.pl	

Dane rejestrowe

NIP	811-17-64-762	REGON	670223439
-----	---------------	-------	-----------

3. Dane kontaktowe osoby wskazanej do kontaktowania się w sprawach złożonego wniosku

1. Telefon: (48) 676 22 10
2. E-mail: przetargi@zwolen.pl

4. Dokumenty stanowiące podstawę do wyznaczenia aglomeracji

Lp.	Wyszczególnienie	Nie ¹	Tak ⁵
1	2	3	4
1	Miejscowe plany zagospodarowania przestrzennego		X
2	Studium uwarunkowań i kierunków zagospodarowania przestrzennego gminy		X
3	Decyzje o ustaleniu lokalizacji inwestycji celu publicznego	X	
4	Wieloletnie plany rozwoju i modernizacji urządzeń wodociągowych i kanalizacyjnych	X	
5	Inne (wymienić)	X	

Miejscowe plany zagospodarowania przestrzennego:

- Uchwała nr XIII/95/2003 z dnia 25 listopada 2003 r. w sprawie uchwalenia miejscowego planu zagospodarowania przestrzennego miasta Zwoleń
- Uchwała nr XIII/96/2003 z dnia 25 listopada 2003 r. w sprawie uchwalenia miejscowego planu zagospodarowania przestrzennego gminy Zwoleń
- Uchwała nr XXXIII/264/2009 Rady Miejskiej w Zwoleniu z dnia 29 stycznia 2009 r. w sprawie uchwalenia częściowych zmian miejscowego planu zagospodarowania przestrzennego miasta Zwoleń dla terenów o funkcji mieszkalnictwa jednorodzinnego i komunikacji lokalnej zlokalizowanych w rejonach ulic: Armii Krajowej, Wojska Polskiego, Żeromskiego i Słowackiego
- Uchwała Nr XLII/326/2009 Rady Miejskiej w Zwoleniu z dnia 30 września 2009r. w sprawie uchwalenia częściowej zmiany miejscowego planu zagospodarowania przestrzennego miasta Zwoleń dla terenu o funkcji produkcyjno-usługowej, zlokalizowanego u zbiegu dróg: krajowej nr 79 i gminnej (ul. Długa), w mieście Zwoleniu
- Uchwała Nr LII/408/2010 Rady Miejskiej w Zwoleniu z dnia 28 kwietnia 2010r. w sprawie uchwalenia częściowych zmian miejscowego planu zagospodarowania przestrzennego miasta Zwoleń dla obszaru o funkcji produkcyjno-usługowej, zlokalizowanego w rejonie ul. Doktora Perzyny, w mieście Zwoleniu
- Uchwała Nr XXXVII/246/2013 Rady Miejskiej w Zwoleniu z dnia 28 lutego 2013r. w sprawie uchwalenia miejscowego planu zagospodarowania przestrzennego dla terenów nad zalewem w mieście Zwoleniu

Studium uwarunkowań i kierunków zagospodarowania przestrzennego gminy:

- Uchwała Nr IV/14/2010 Rady Miejskiej w Zwoleniu z dnia 28 grudnia 2010r. w sprawie uchwalenia częściowych zmian studium uwarunkowań i kierunków zagospodarowania przestrzennego miasta i gminy Zwoleń
- Uchwała Nr XXXII/255/2008 Rady Miejskiej w Zwoleniu z dnia 18 grudnia 2008r. w sprawie uchwalenia częściowych zmian studium uwarunkowań i kierunków zagospodarowania przestrzennego miasta i gminy Zwoleń

5. Opis systemu zbierania ścieków komunalnych w obrębie aglomeracji

¹ Znakiem „X” zaznaczyć właściwą odpowiedź

5.1. Informacje na temat długości i rodzaju istniejącej sieci kanalizacyjnej i liczby osób korzystających z istniejącej sieci kanalizacyjnej oraz długości i rodzaju sieci kanalizacyjnej i liczby osób korzystających z sieci kanalizacyjnej, na której wykonanie zostały pozyskane środki finansowe

Tabela 1. Istniejąca sieć kanalizacyjna

Lp.	Kanalizacja istniejąca	Długość [km]	Liczba osób korzystających z istniejącej kanalizacji				Uwagi
			Stali mieszkańcy	Osoby czasowo przebywające na terenie aglomeracji ²	Sumaryczna liczba osób [kol 4 + kol 5]	RLM przemysł	
1	2	3	4	5	6	7	8
1	Sanitarna grawitacyjna	35,0	7260	50	7310	2363	-
2	Sanitarna tłoczna	5,7					
3	Ogólnospławna grawitacyjna						
4	Ogólnospławna tłoczna						
Razem		40,7	7260	50	7310	2363	

Tabela 2. Miejscowości tworzące aglomerację oraz działki wyłączone z granic aglomeracji

Miejscowość	Nr obrębu	Stan
Zwoleń	143605_4.0001 Zwoleń 143605_5.0021 Podzagajnik 143605_5.0018 Osiny 143605_5.0028 Zielonka Nowa 143605_5.0024 Strykowice Podleśne 143605_5.0023 Strykowice Górne 143605_5.0007 Jedlanka	Częściowo

² Pod pojęciem „osoby czasowo przebywające na terenie aglomeracji” rozumie się liczbę zarejestrowanych miejsc noclegowych w obiektach usług turystycznych, szpitalach, internatach, więzieniach etc.

Tabela 3 Liczba stałych mieszkańców w planowanej aglomeracji

Lp.	Nazwa miejscowości	Rzeczywistych (liczba mieszkańców całej miejscowości)	Liczba stałych mieszkańców w aglomeracji						liczba stałych mieszkańców niemających technicznych możliwości podłączenia się do sieci – poza aglomeracją
			Ogółem	podłączonych do istniejących sieci kanalizacyjnych	planowanych do podłączenia do nowobudowanej sieci kanalizacyjnej	mających techniczną możliwość korzystania z istniejącej sieci kanalizacyjnej	którzy będą korzystali z sieci kanalizacyjnej, która jest w trakcie realizacji	korzystających z indywidualnych systemów oczyszczania ścieków (zbiorniki bezodpływowe oraz przydomowe oczyszczalnie ścieków)	
1	2	3	4	5	6	7	8	9	10
1	Zwoleń	7814	7554	7260	0	276	0	18	260
	Razem	7814	7554	7260	0	276	0	18	260

Uwaga:

1. Suma liczby stałych mieszkańców aglomeracji ogółem (kol. 4) i liczba stałych mieszkańców aglomeracji niemających technicznych możliwości podłączenia się do sieci – poza aglomeracją (kol. 10) musi się równać liczbie rzeczywistych mieszkańców miejscowości (kol. 3)
kol. 3 = kol. 4 + kol. 10
2. Suma liczby stałych mieszkańców aglomeracji podłączonych do istniejących sieci kanalizacyjnych (kol. 5) i liczby stałych mieszkańców aglomeracji planowanych do podłączenia do nowobudowanej sieci kanalizacyjnej (kol. 6) i liczby stałych mieszkańców aglomeracji mających techniczną możliwość korzystania z istniejącej sieci kanalizacyjnej (kol. 7) i liczby stałych mieszkańców aglomeracji którzy będą korzystali z sieci kanalizacyjnej która jest w trakcie realizacji (kol. 8) i liczby stałych mieszkańców aglomeracji korzystających z indywidualnych systemów oczyszczania ścieków (zbiorniki bezodpływowe oraz przydomowe oczyszczalnie ścieków) (kol. 9) musi się równać liczbie stałych mieszkańców aglomeracji ogółem (kol. 4)
kol. 4 = kol. 5 + kol. 6 + kol. 7 + kol. 8 + kol. 9

5.2. Informacje na temat długości i rodzaju planowanej do wykonania sieci kanalizacyjnej w celu dostosowania aglomeracji do warunków określonych w Dyrektywie Rady z dnia 21 maja 1991 r. dotyczącej oczyszczania ścieków komunalnych (91/271/EWG) oraz liczby osób korzystających z planowanej sieci kanalizacyjnej.

W najbliższych latach nie planuje się rozbudowy sieci kanalizacyjnej na obszarze aglomeracji.

5.3. Liczba zarejestrowanych miejsc noclegowych

Tabela 5 Liczba zarejestrowanych miejsc noclegowych

Lp.	Nazwa miejscowości	Liczba zarejestrowanych miejsc noclegowych
1	Zwoleń	50
	Razem	50

Na terenie gminy znajduje się około 50 zarejestrowanych miejsc noclegowych

6. Opis gospodarki ściekowej w aglomeracji

6.1. Informacje na temat oczyszczalni ścieków

a) Nazwa oczyszczalni ścieków: Zwoleń

Lokalizacja oczyszczalni ścieków (adres): ul. Podłączna 21, 26-700 Zwoleń

Dane kontaktowe (telefon, e-mail, fax): zuk.denkiewicz@wp.pl tel: (48)6762263

Pozwolenie wodnoprawne na odprowadzanie ścieków z oczyszczalni do środowiska (data, znak, oznaczenie organu, termin ważności decyzji): RLOŚ.6341.1.8.2015 z dnia 17 grudnia 2015 r. wydane przez Starostę Zwoleńskiego, ważne do 17 grudnia 2025 r.

Przepustowość oczyszczalni:

- średnia [m³/d]: 1950
- maksymalna [m³/d]: 2535
- maksymalna roczna [m³/rok]: 925275

Projektowa wydajność oczyszczalni ścieków [RLM]: 10000

Ilość ścieków dostarczanych do oczyszczalni ścieków, zgodnie z danymi przedłożonymi w ostatnim sprawozdaniu z realizacji KPOŚK:

- Ścieki dopływające siecią kanalizacyjną [tys. m³/r]: 163,0
- Ścieki dowożone [tys. m³/r]: 1,4
- Ścieki oczyszczone systemami indywidualnymi [tys. m³/r]: 0,9
- Ilość ścieków oczyszczonych w roku poprzednim [tys. m³/rok]: 164,4

Ścieki z aglomeracji po oczyszczeniu w oczyszczalni ścieków, będą trafiały do rzeki Zwoleńki w km 32+210 (prawy brzeg) zlokalizowanej w zlewni Wisły. Współrzędne geograficzne punktu zrzutu ścieków: 21,6006 E 51,3535 N.

Tabela 6. Ilość ścieków w miesiącu

Rok	Średnia dobową ilość ścieków w miesiącu [m3]											
	I	II	III	IV	V	VI	VII	VIII	IX	X	XI	XII
2018	1535	1510	1553	1450	1577	1480	1602	1601	1555	1548	1543	1619
2019	1533	1561	1534	1437	1408	1437	1417	1394	1534	1540	1506	1548

Tabela 7. Skład jakościowy ścieków komunalnych

Rok	Wskaźniki zanieczyszczeń				
	BZT5 (mgO ₂ /l)	CHZT (mgO ₂ /l)	Zawiesiny ogólne (mg/l)	Azot ogólny (mgN/l)	Fosfor ogólny (mgP/l)
2018	54,0	140,0	55,0	21,0	3,0
2019	145,0	317,0	97,0	29,0	5,0

Tabela 8. Parametry oczyszczanych ścieków

Parametr	Rok					
	2017			2018		
	Dopływ	Odpływ	% redukcji	Dopływ	Odpływ	% redukcji
BZT5	51,0	5,0	90,2	54,0	5,0	90,7
CHZT	133,0	46,0	65,4	140,0	46,0	67,1
Zawiesina ogólna	63,0	11,0	82,5	55,0	11,0	80,0
Azot ogólny	-	-	-	-	-	-
Fosfor ogólny	-	-	-	-	-	-

Ilość odwodnionych osadów ściekowych powstających na oczyszczalni ścieków:

2018 r. – 60 mg/rok

2019 r. – 72 mg/rok

Osady powstające na oczyszczalni ścieków przed zagospodarowaniem są wapnowane, potem osad jest stosowany w rolnictwie oraz w razie potrzeby magazynowany na terenie oczyszczalni

6.2. Informacje dotyczące indywidualnych systemów oczyszczania ścieków obsługujących mieszkańców aglomeracji

Na terenie aglomeracji funkcjonuje 9 przydomowych oczyszczalni ścieków. Korzysta z nich 18 osób. Oczyszczalnie ścieków zapewniają oczyszczenie ścieków w stopniu nie gorszym niż gminna oczyszczalnia ścieków komunalnych w Zwoleniu

Ścieki od pozostałych mieszkańców gminy nie podłączonych do kanalizacji sanitarnej są gromadzone w bezodpływowych zbiornikach (138 szt.) skąd są wywożone wozami asenizacyjnymi na oczyszczalnię ścieków w Zwoleniu. Korzysta z nich 276 mieszkańców. Gmina zamierza w najbliższym czasie podłączyć do systemu kanalizacji zbiorczej wszystkich mieszkańców korzystających ze zbiorników bezodpływowych.

Tabela 9. Indywidualne systemy oczyszczania ścieków mieszkańców aglomeracji

Lp.	Miejscowość	Liczba przydomowych oczyszczalni ścieków	Liczba osób korzystająca z przydomowych oczyszczalni ścieków	Liczba zbiorników bezodpływowych	Liczba osób korzystająca z zbiorników bezodpływowych
1	Zwoleń	9	18	138	276

6.3. Informacje dotyczące końcowego punktu zrzutu (w przypadku braku oczyszczalni ścieków na terenie aglomeracji)

Nie dotyczy

6.4. Informacje o ilości i składzie jakościowym ścieków przemysłowych odprowadzanych przez zakłady do systemu kanalizacji zbiorczej.

Tabela 10. Wykaz zakładów przemysłowych podłączonych do systemu kanalizacji zbiorczej

Lp.	Nazwa zakładu	Adres zakładu	Ilość ścieków [m3/dobę]	BZT5 [mgO2/l]
1	FRUVITAL E. Rzeźnik I. Kozieł S.C.	Ul. 11 Listopada 10 26-700 Zwoleń	5,85	29
2	Zaborski Damian Pralnia wodno-chemiczna	Ul. Staropuławska 3 26-700 Zwoleń	18,39	270

6.5. Informacje o zakładach, których podłączenie do systemu kanalizacji zbiorczej jest planowane.

W nadchodzących latach na terenie aglomeracji nie planuje się podłączenia kolejnych zakładów do systemu kanalizacji zbiorczej

6.6. Uzasadnienie określonej dla aglomeracji równoważnej liczby mieszkańców.

Wyszczególnienie:	RLM
Liczba mieszkańców korzystających z istniejącej sieci kanalizacyjnej	7260
Liczba mieszkańców, planowanych do przyłączenia do sieci kanalizacyjnej, na której wykonanie środki finansowe zostały pozyskane	0
Liczba mieszkańców planowanych do podłączenia do projektowanej sieci kanalizacyjnej	0
Liczba osób czasowo przebywających korzystających z sieci kanalizacyjnej	50
Liczba osób czasowo przebywających, planowanych do przyłączenia do sieci kanalizacyjnej, na której wykonanie środki finansowe zostały pozyskane	0
Ilość mieszkańców mających możliwość techniczną podłączenia do sieci kanalizacji sanitarnej w poszczególnych miejscowościach, ale na dzień dzisiejszy nie korzystających z sieci kanalizacyjnej	276
Równoważna Liczba Mieszkańców wynikająca z dobowego ładunku ścieków odprowadzanych przez zakłady przemysłowe i usługowe korzystające z istniejącej sieci kanalizacyjnej	2363
Równoważna Liczba Mieszkańców wynikająca z dobowego ładunku ścieków, który będzie odprowadzanych przez zakłady przemysłowe i usługowe planowane do podłączenia do sieci kanalizacyjnej	0
Liczba mieszkańców, korzystających z indywidualnych systemów oczyszczania ścieków komunalnych (przydomowe oczyszczalnie ścieków, zbiorniki bezodpływowe), określona na podstawie rejestrów prowadzonych przez gminę	18

Równoważna Liczba Mieszkańców RLM (suma)	9967
--	------

7. Obecny poziom obsługi zbiorczym systemem kanalizacji w aglomeracji

$$\%RLM = (RLMrz : RLMa) * 100 (\%)$$

gdzie:

RLMrz – rzeczywista równoważna liczba mieszkańców obliczona na podstawie sumy wartości RLM pochodzącej z liczby mieszkańców aglomeracji, liczby osób czasowo przebywających na terenie aglomeracji oraz wartości RLM pochodzącej z przemysłu występującego na obszarze aglomeracji.

RLMa – równoważna liczba mieszkańców wynikająca z przyszłej uchwały Sejmiku Województwa wyznaczającego granice i obszar danej aglomeracji.

$$(7260 + 50 + 2363) RLM : 9967 RLM * = 97,05 \%$$

8. Planowany poziom obsługi zbiorczym systemem kanalizacji w aglomeracji

$$\%RLM = (RLMrz : RLMa) * 100 (\%)$$

gdzie:

RLMrz – rzeczywista równoważna liczba mieszkańców obliczona na podstawie sumy wartości RLM pochodzącej z liczby mieszkańców aglomeracji, liczby mieszkańców planowanych do podłączenia, liczby osób czasowo przebywających na terenie aglomeracji, liczby mieszkańców mających możliwość podłączenia do istniejącej sieci oraz wartości RLM pochodzącej z przemysłu występującego na obszarze aglomeracji.

RLMa – równoważna liczba mieszkańców wynikająca z przyszłej uchwały Sejmiku Województwa wyznaczającego granice i obszar danej aglomeracji.

$$(7260 + 50 + 276 + 2363) RLM : 9967 RLM * = 99,82 \%$$

Pozostali mieszkańcy aglomeracji, którzy nie będą obsługiwani przez system kanalizacji zbiorczej, będą sukcesywnie podłączani do systemu w miarę jego rozbudowy lub korzystać będą z indywidualnych systemów oczyszczania ścieków, przy czym stopień oczyszczania tych ścieków nie będzie niższy od stopnia oczyszczenia ścieków w systemie kanalizacji zbiorczej. Ponadto Gmina podejmie skuteczne działania w celu podłączenia wszystkich posesji niepodłączonych do kanalizacji zbiorczej na terenach już wyposażonych w sieć kanalizacyjną.

9. Informacje o strefach ochronnych ujęć wody, występujących na obszarze aglomeracji, obejmujących tereny ochrony bezpośredniej i tereny ochrony pośredniej zawierające oznaczenie aktu prawa miejscowego lub decyzje ustanawiające te strefy oraz zakazy, nakazy i ograniczenia obowiązujące na tych terenach.

Na terenie aglomeracji znajdują się ujęcia wód w miejscowościach:

1. Zwoleń

- Studnia głębinowa zlokalizowana przy ul. Sportowej na działce o nr ewid. 2140/27. Ujęcie posiada ustanowioną strefę ochrony bezpośredniej w kształcie wieloboku o wymiarach 30 x 20 x 10 x 15 x 20 x 4 m, w obrębie stacji uzdatniania wody

Pobór wody:

- Q maksymalne godzinowe = $50 \text{ m}^3/\text{h}$
- Q średnie dobowe = $528 \text{ m}^3/\text{dobę}$
- Q maksymalne roczne = $192720 \text{ m}^3/\text{rok}$

Pozwolenie wodnoprawne: RLOŚ.6341.1.4.2017 wydane przez Starostę Zwoleńskiego z dnia 11 maja 2017 roku, ważne do 11 maja 2037 roku.

Decyzja ustanawiająca strefę ochrony bezpośredniej: RLOŚ.6341.1.4.2017 wydane przez Starostę Zwoleńskiego z dnia 11 maja 2017 roku, ważne do 11 maja 2037 roku.

2. Zwoleń

- Studnia nr IV zlokalizowana na działce o nr ewid. 5348/18 w Zwoleniu przy ulicy Bogusza 19. Ujęcie posiada ustanowioną strefę ochrony bezpośredniej w kształcie kwadratu o wymiarach $10,5 \text{ m} \times 10,5 \text{ m}$.

Pobór wody:

- $Q \text{ max/h} = 116,41 \text{ m}^3/\text{s}$
- $Q \text{ śr/d} = 1430 \text{ m}^3/\text{d}$
- $Q \text{ dop.} = 521950 \text{ m}^3/\text{r}$

Pozwolenie wodnoprawne RLOŚ.6341.1.4.2015 wydane przez Starostę Zwoleńskiego z dnia 16 marca 2015 r. ważne do 16 marca 2025 r.

Decyzja ustanawiająca strefę ochrony bezpośredniej: RLOŚ.6341.1.4.2015 wydane przez Starostę Zwoleńskiego z dnia 16 marca 2015 r. ważne do 16 marca 2025 r.

3. Zwoleń:

- Studnia głębinowa nr 1/XV zlokalizowana na działce o nr ewid. 373/1 ark. 3, obręb 0001 Zwoleń. Ujęcie posiada ustanowioną strefę ochrony bezpośredniej w granicach działki, na której się znajduje.

Pobór wody:

- $Q \text{ max.h} = 95 \text{ m}^3/\text{h}$
- $Q \text{ śr.d} = 2090 \text{ m}^3/\text{d}$
- $Q \text{ max.r} = 762850 \text{ m}^3/\text{r}$

Pozwolenie wodnoprawne: RLOŚ.6341.1.14.2012 z dnia 31 grudnia 2012 r. wydane przez Starostę Zwoleńskiego, ważne do 31 grudnia 2022 r.

Decyzja ustanawiająca strefę ochrony bezpośredniej: WA.ZUZ.4.4100.103.2018.AK z dnia 19 października 2018 r. wydana przez Dyrektora Zarządu Zlewni w Radomiu.

Obowiązki na obszarze terenu ochrony bezpośredniej:

- Odprowadzanie wód opadowych lub roztopowych w sposób uniemożliwiający przedostawanie się ich do urządzeń służących do poboru wody;
- Zagospodarowanie terenu zielenią;
- Odprowadzanie poza granice terenu ochrony bezpośredniej ścieków z urządzeń sanitarnych przeznaczonych do użytku dla osób zatrudnionych przy obsłudze urządzeń służących do poboru wody;
- Ograniczenie wyłącznie do niezbędnych potrzeb przebywanie osób niezatrudnionych przy obsłudze urządzeń służących do poboru wody.

Nakazy na obszarze terenu ochrony bezpośredniej:

- Utrzymywanie we właściwym stanie technicznym ogrodzenia obszaru terenu ochrony bezpośredniej
- Umieszczenia i utrzymania na ogrodzeniu obszaru terenu ochrony bezpośredniej tablic zawierających informacje o ustanowieniu strefy ochronnej i zakazie wstępu osób nieupoważnionych

10. Informacje o obszarach ochronnych zbiorników wód śródlądowych, występujących na obszarze aglomeracji, zawierające oznaczenie aktu prawa miejscowego ustanawiającego te obszary oraz zakazy, nakazy i ograniczenia obowiązujące na tych obszarach.

Na terenie aglomeracji nie ma zlokalizowanych obszarów ochronnych zbiorników wód śródlądowych.

11. Informacje o formach ochrony przyrody, występujących na obszarze aglomeracji, zawierające nazwę formy ochrony przyrody oraz wskazanie aktu prawnego uznającego określony obszar za formę ochrony przyrody.

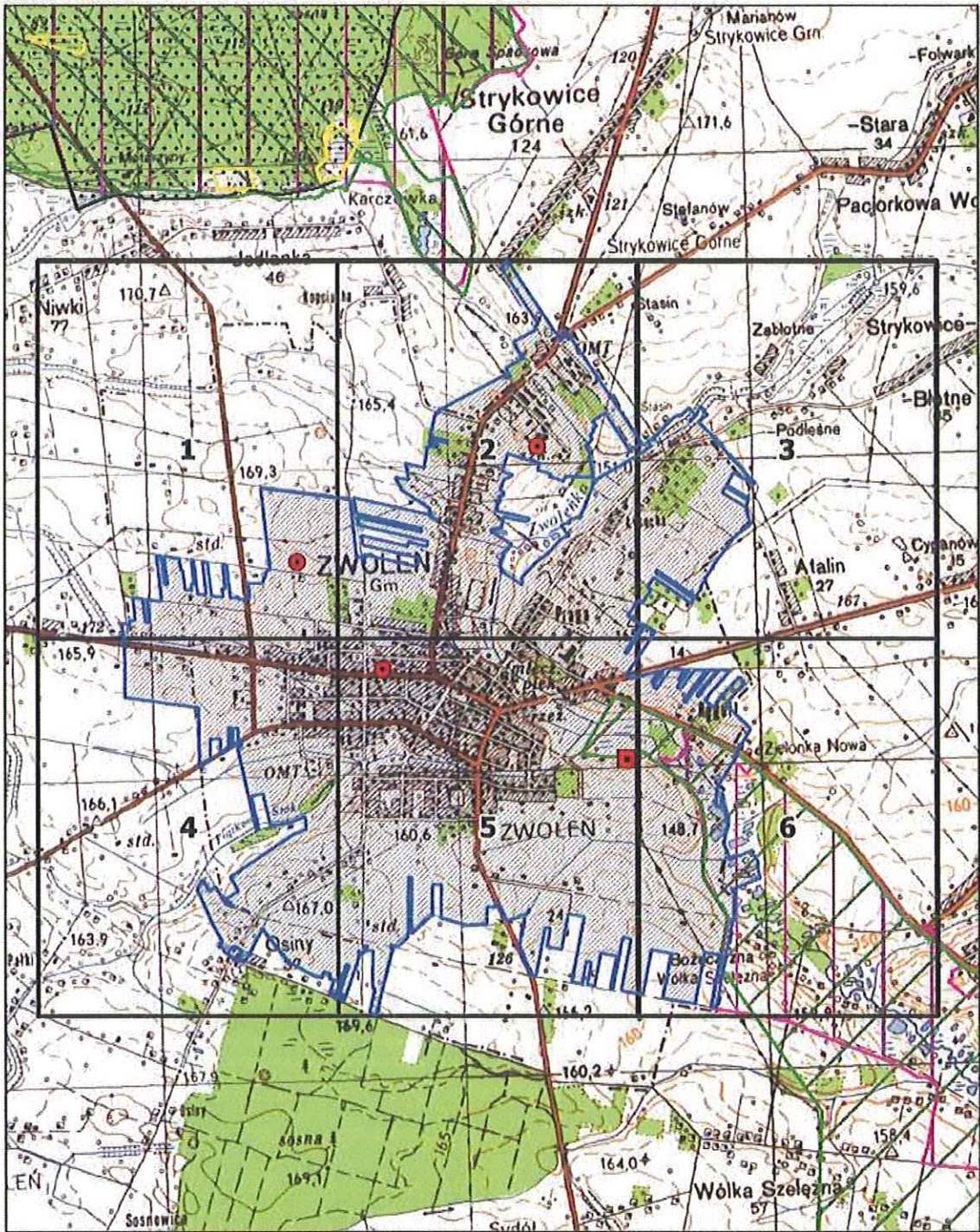
Na terenie aglomeracji są zlokalizowane następujące formy ochrony przyrody:

- Obszar Chronionego Krajobrazu: Dolina rzeki Zwolenki - Uchwała Nr XII/53/89 Wojewódzkiej Rady Narodowej w Radomiu z dnia 19 grudnia 1989 r. w sprawie utworzenia Obszaru Krajobrazu Chronionego "Dolina rzeki Zwolenki"
- Specjalne Obszary Ochrony: Dolina Zwolenki – Decyzja Komisji z dnia 13 listopada 2007 r. przyjmująca, na mocy dyrektywy Rady 92/43/EWG, pierwszy zaktualizowany wykaz terenów mających znaczenie dla Wspólnoty, składających się na kontynentalny region biogeograficzny (notyfikowana jako dokument C(2007)5043)(2008/25/WE)

PRZEWODNICZĄCY DANY
Paulina Kubińska

Obszar i granice aglomeracji Zwoleń

Podział na arkusze



Obszar i granice aglomeracji Zwoleń

Arkusz 1

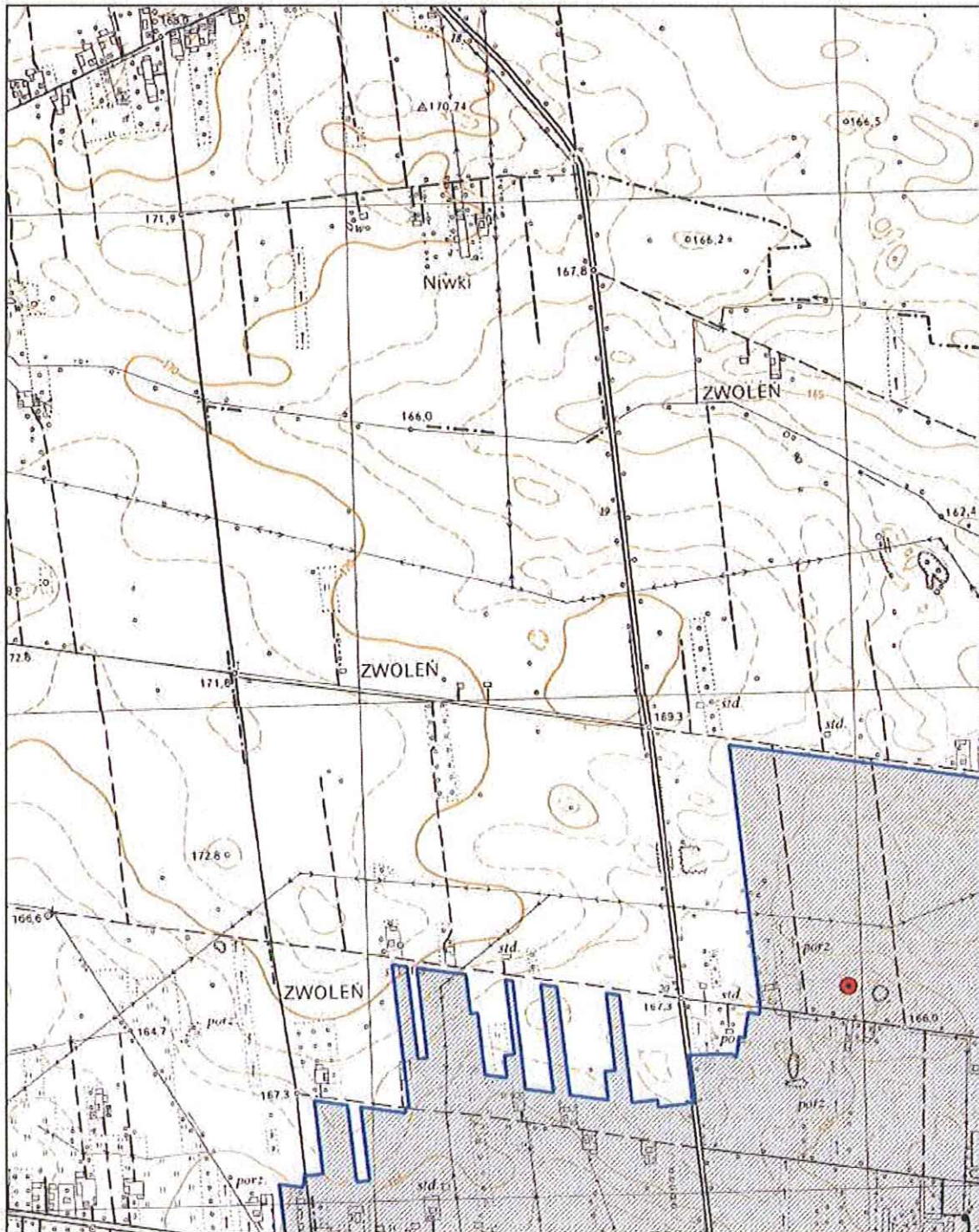


1:10000

0 100 200 m



- | | | | |
|--|------------------------------|----------------------------|---------------------------|
| Oczyszczalnia ścieków | Granica i obszar aglomeracji | Obszary Specjalnej Ochrony | Specjalne Obszary Ochrony |
| Ujęcie wody wraz ze strefą bezpośredniej ochrony | Granica gminy | Użytki Ekologiczne | Parki Krajobrazowe |
| Obszary Chronionego Krajobrazu | | | |



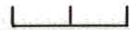
Obszar i granice aglomeracji Zwoleń

Arkusz 2

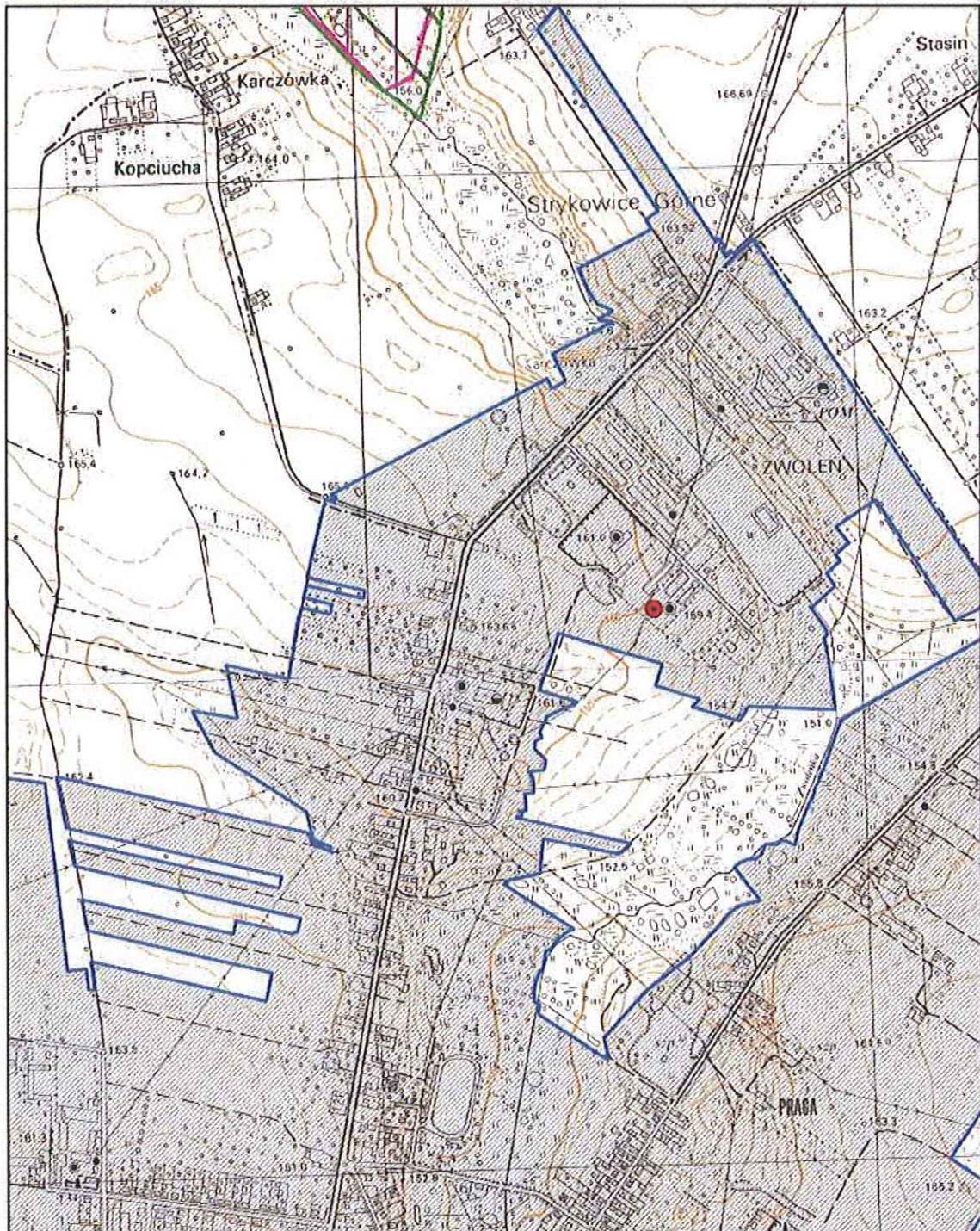


1:10000

0 100 200 m



- | | | | |
|--|------------------------------|----------------------------|---------------------------|
| Oczyszczalnia ścieków | Granica i obszar aglomeracji | Obszary Specjalnej Ochrony | Specjalne Obszary Ochrony |
| Ujęcie wody wraz ze strefą bezpośredniej ochrony | Granica gminy | Użytki Ekologiczne | Parki Krajobrazowe |
| Obszary Chronionego Krajobrazu | | | |



Obszar i granice aglomeracji Zwoleń

Arkusz 3

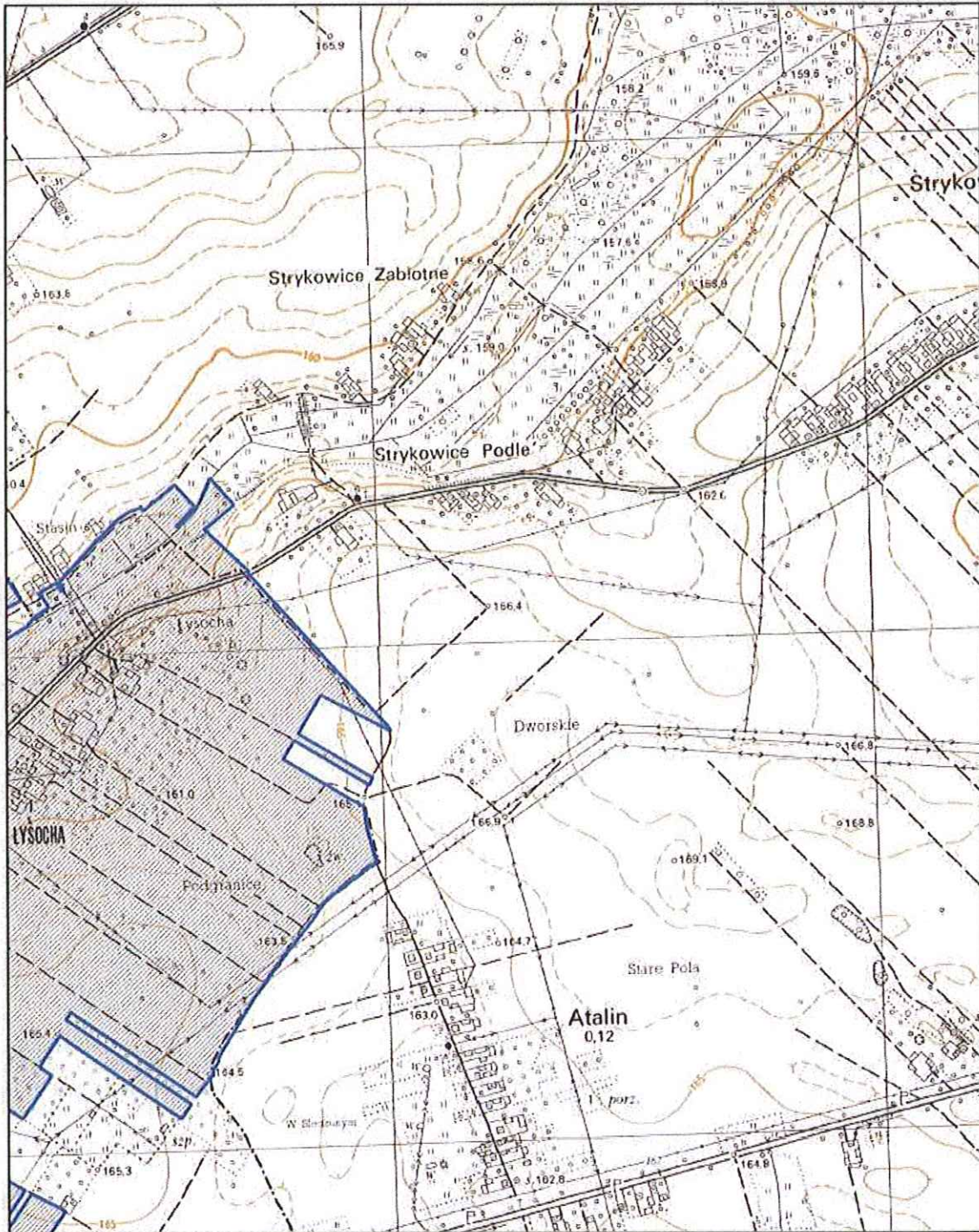


1:10000

0 100 200 m



- | | | | |
|--|--------------------------------|----------------------------|---------------------------|
| Oczyszczalnia ścieków | Granica i obszar aglomeracji | Obszary Specjalnej Ochrony | Specjalne Obszary Ochrony |
| Ujęcie wody wraz ze strefą bezpośredniej ochrony | Granica gminy | Uzytki Ekologiczne | |
| | Obszary Chronionego Krajobrazu | Parki Krajobrazowe | |



Obszar i granice aglomeracji Zwoleń

Arkusz 4

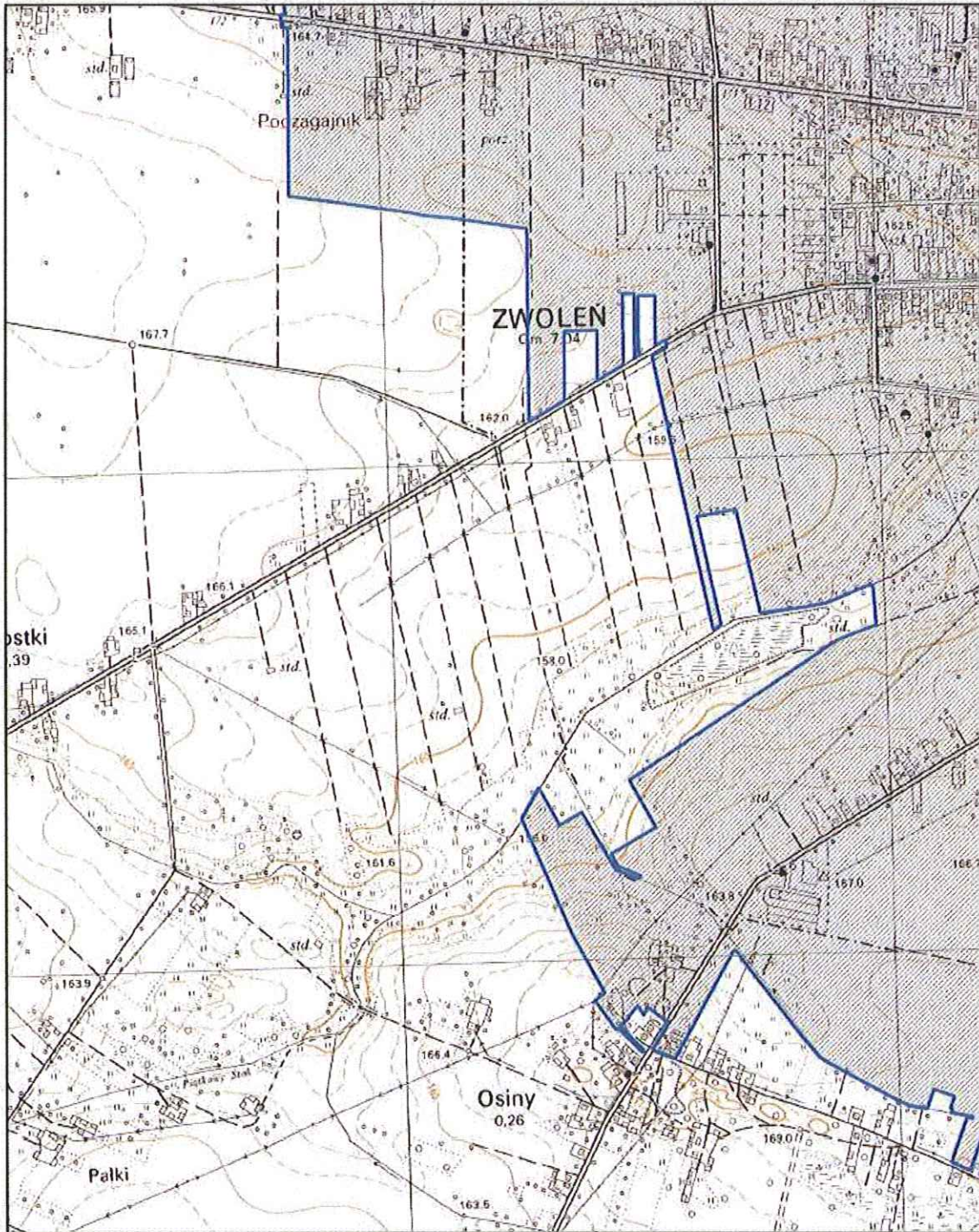


1:10000

0 100 200 m



- | | | | |
|--|------------------------------|----------------------------|---------------------------|
| Oczyszczalnia ścieków | Granica i obszar aglomeracji | Obszary Specjalnej Ochrony | Specjalne Obszary Ochrony |
| Ujęcie wody wraz ze strefą bezpośredniej ochrony | Granica gminy | Użytki Ekologiczne | Parki Krajobrazowe |
| Obszary Chronionego Krajobrazu | | | |



Obszar i granice aglomeracji Zwoleń

Arkusz 5

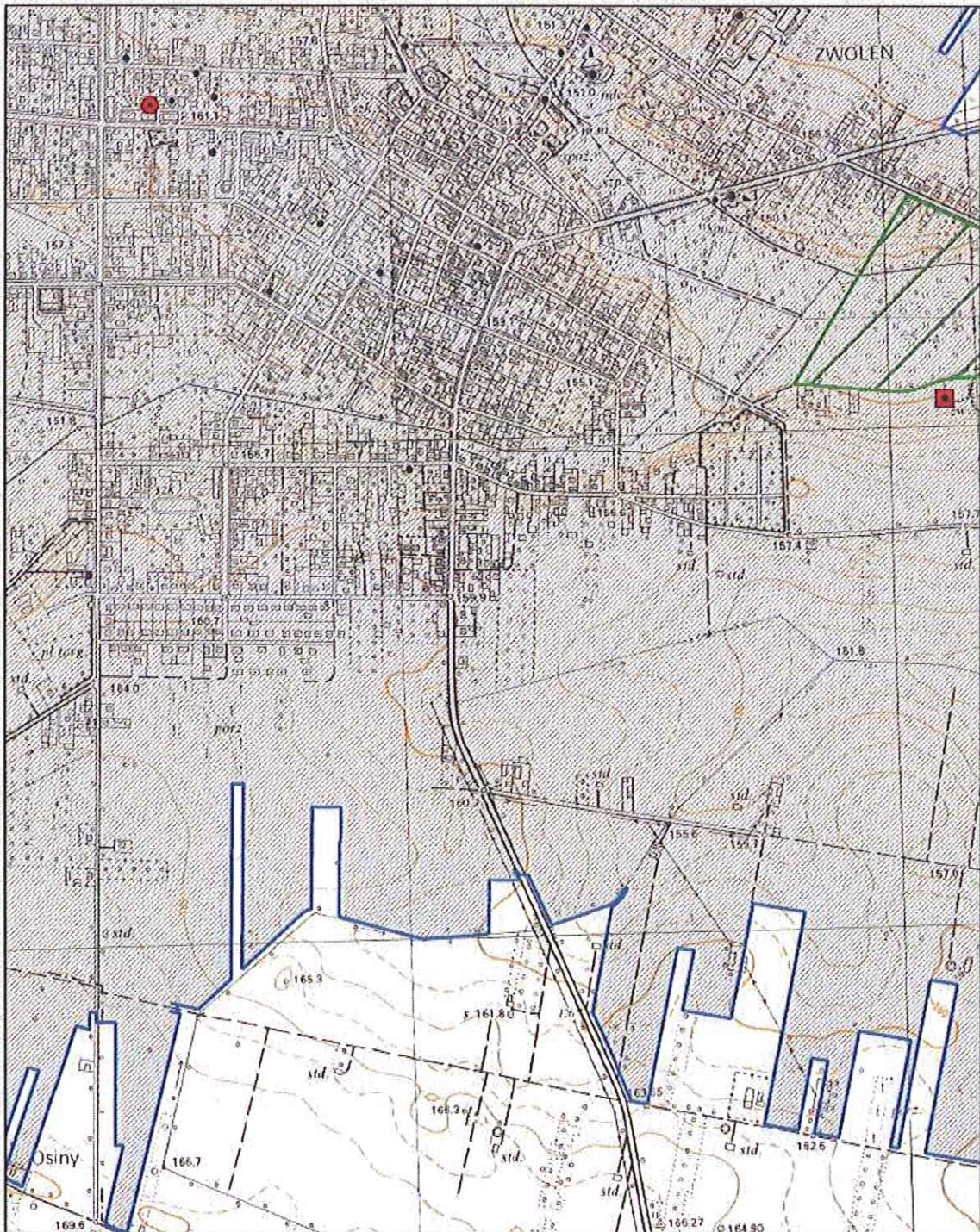


1:10000

0 100 200 m



- | | | | |
|--|------------------------------|----------------------------|---------------------------|
| Oczyszczalnia ścieków | Granica i obszar aglomeracji | Obszary Specjalnej Ochrony | Specjalne Obszary Ochrony |
| Ujęcie wody wraz ze strefą bezpośredniej ochrony | Granica gminy | Użytki Ekologiczne | Parki Krajobrazowe |
| Obszary Chronionego Krajobrazu | | | |



Obszar i granice aglomeracji Zwoleń

Arkusz 6

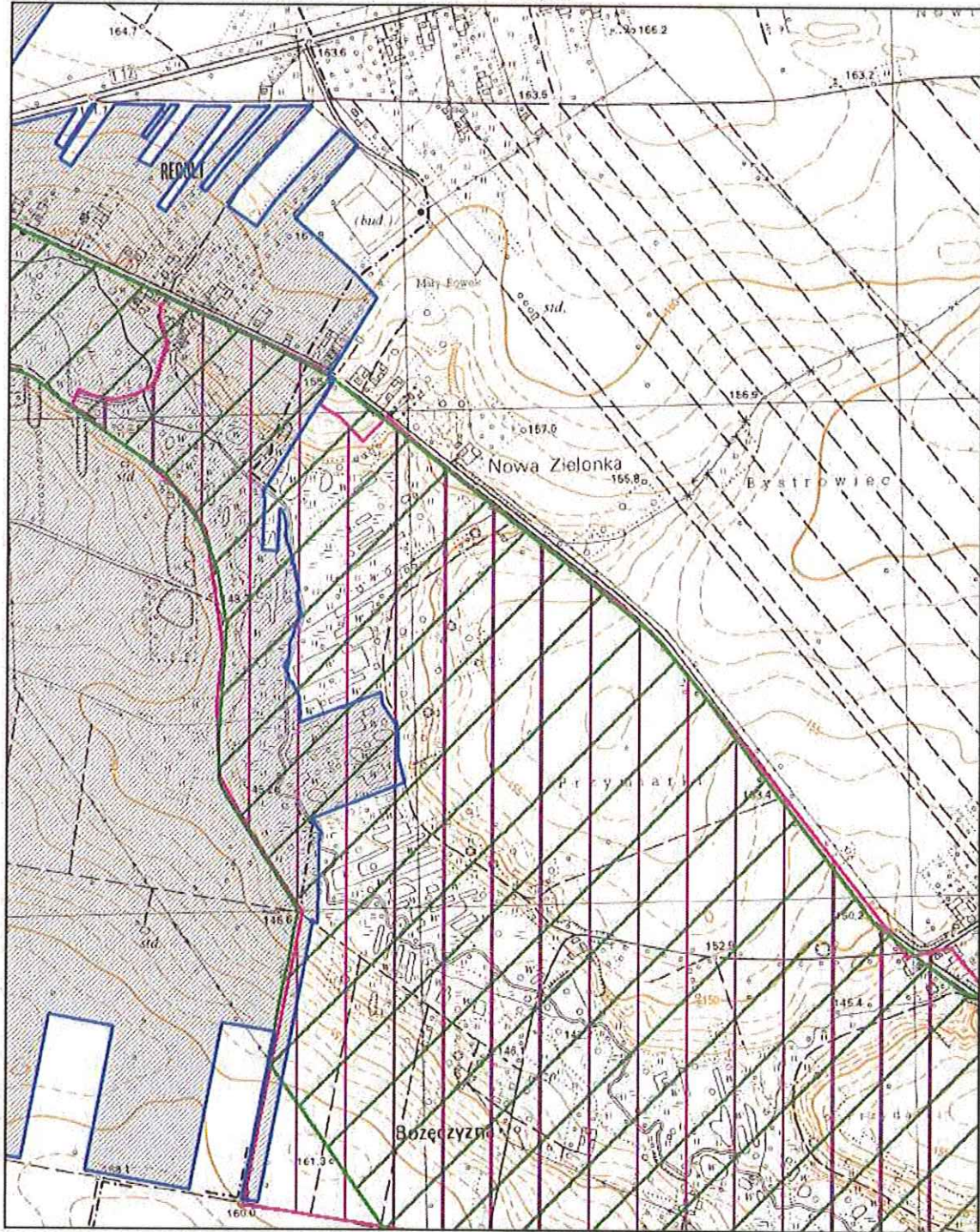


1:10000

0 100 200 m



- | | | | |
|--|--------------------------------|----------------------------|---------------------------|
| Oczyszczalnia ścieków | Granica i obszar aglomeracji | Obszary Specjalnej Ochrony | Specjalne Obszary Ochrony |
| Ujęcie wody wraz ze strefą bezpośredniej ochrony | Granica gminy | Użytki Ekologiczne | |
| | Obszary Chronionego Krajobrazu | Parki Krajobrazowe | |



PRZEWODNICZĄCY RÓDY

Paweł Sobiech